



Faisons émerger notre détermination



Une formation de qualité pour un avenir assuré!

Le Centre de formation Harricana est fier de vous présenter son rapport annuel 2016-2017. Au cours de l'année, le Centre a accueilli dans ses pavillons, un total de 599 élèves, dont 82 en reconnaissances des acquis et ce, dans 12 programmes offerts. Une année record pour ce service, la moyenne des années précédentes s'élevant à 57 personnes.

Le Centre dispense sa formation dans trois pavillons à Amos et trois pôles en région soit, Macamic, Rouyn-Noranda et Val-d'Or. Sa clientèle est en constante augmentation y compris le nombre d'élèves de moins de 20 ans qui connaît, encore cette année, une hausse considérable.

De plus, le Centre a rejoint cette année, un autre type de clientèle en offrant à la population des formations à la carte gratuites les soirs et les fins de semaines.

Réalisations marquantes

Voici les réalisations de l'équipe-école du Centre de formation Harricana qui ont marqué l'année 2016-2017 :

- ❖ Poursuite des travaux du Centre d'expertise en reconnaissance des acquis et des compétences (CERAC);
- ❖ Poursuite des travaux du Service d'accueil, de référence, de conseils et d'accompagnement;
- ❖ Graduation des élèves réguliers (271 finissants);
- ❖ Graduation de la 5^e et dernière cohorte des élèves CRIS marquant la fin de l'entente TECH avec Niskamoon – 28 diplômés en mécanique industrielle depuis le début de l'entente en 2011;
- ❖ Poursuite du projet déjeuner pour les élèves du Centre en partenariat avec le MRAR;
- ❖ Offre de formations à la carte pour la population : *Soudure, Chasse, pêche et piégeage, Orientation en forêt*;
- ❖ Couloir de l'horreur (prix Osentreprenre);
- ❖ Aménagement du Parc Lion par les élèves de voirie forestière;
- ❖ Poursuite des travaux des 3 principaux comités *Santé et sécurité, Visibilité, promotion, recrutement* et *Pédagogie*;
- ❖ Certificat Sécurité premier emploi pour le projet Déplacement des bénéficiaires créé par Mme Guylaine Girard et son groupe APES Macamic;

Notre conseil d'établissement

En 2016-2017, les membres du conseil d'établissement se sont rencontrés à quelques reprises, voici les principaux sujets traités lors de ces séances :

- ▲ Le rapport budgétaire
- ▲ Les modifications à l'agenda scolaire
- ▲ Le rapport annuel
- ▲ La publicité et promotion
- ▲ La clientèle scolaire
- ▲ Le dossier santé et sécurité
- ▲ Les olympiades en formation professionnelle
 - ▲ Les normes et modalités

Ses membres :

Jean-Pierre Ayotte, président
 Alex-Sandra Héту, élève
 Pascal Veilleux, élève
 Jocelyne Angers, enseignante
 Yvan Sayeur, enseignant
 Micheline Lecomte, enseignante
 Manon Cossette, conseillère péd.
 André Tessier, MRAR
 Sylvie Nadon, secrétaire de centre



- ▲ Les règlements scolaires
- ▲ Le calendrier et l'organisation scolaire
- ▲ Implantation de nouveaux programmes

Une autre belle fierté pour le CFH!



Notre projet éducatif et nos orientations

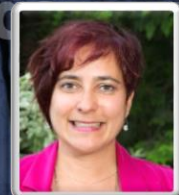
Dans la convention de gestion du Centre de formation Harricana, un des principaux objectifs est de qualifier nos élèves afin qu'ils obtiennent leur diplôme d'études professionnelles. Nos efforts concertés visent à offrir une formation de qualité à nos élèves; adaptée aux besoins de main-d'œuvre spécialisée afin qu'ils contribuent au développement économique de la région.

- ⌘ Maintenir un environnement qui favorise la santé, la sécurité et le bien-être du personnel et des élèves du Centre de formation Harricana
Priorité du comité SST
- ⌘ Augmenter le nombre d'élèves de moins de 20 ans nouvellement inscrits en formation professionnelle
Priorité du comité Visibilité, promotion, recrutement
- ⌘ Maintenir le taux de diplomation des élèves jeunes et adultes du Centre de formation Harricana. Le taux de référence a été établi à 81,8 % en 2004-2005.
Priorité du comité Pédagogique

L'équipe de direction



Robert St-Onge
Directeur



Manon Périgny
Directrice adjointe
Pavillon Santé
Service aux entreprises



David Simard
Directeur adjoint
Pavillon Foresterie



Faisons émerger notre détermination!





Plan de réussite : l'évaluation de nos réalisations

| OBJECTIFS | MOYENS | RÉSULTATS |
|---|--|---|
| Maintenir un environnement qui favorise la santé, la sécurité et le bien-être du personnel et des élèves du Centre de formation Harricana | <ul style="list-style-type: none"> ❖ Poursuivre les actions du comité santé et sécurité au travail du Centre de formation Harricana <ul style="list-style-type: none"> ◆ Poursuivre les actions auprès des élèves du CFH, visant à maintenir un haut niveau de prévention en matière de santé et sécurité au travail ❖ Poursuivre les actions du comité des élèves du CFH qui déterminera ses priorités et besoins <ul style="list-style-type: none"> ◆ Améliorer la vie étudiante et le sentiment d'appartenance au CFH ◆ Embauche d'une technicienne en loisir ◆ Impliquer le comité d'élèves en santé et sécurité au travail ❖ Poursuivre les travaux du comité promotion et publicité ❖ Être visible de façon régulière auprès du public cible afin de promouvoir et valoriser la formation professionnelle auprès des élèves jeunes, des parents et de la population | <ul style="list-style-type: none"> ◆ 4 rencontres tenues ◆ Plan d'action mis à jour après chacune des rencontres et déposé sur le portail ◆ Capsules santé et sécurité et formations lors de chaque PE générale (Défibrillateur, SIMDUT, utilisation extincteur, risques de chutes, Épinéphrine) ◆ Tableaux SST installés dans chaque pavillon incluant les pôles externes ◆ Formation cadenasage obligatoire pour l'ensemble des élèves des programmes concernés (MEI, TDU, VOF, AMF, PETF, AFB) ◆ Participation au colloque CNESST le 26 octobre 2016 ◆ 7 rencontres du comité + 1 rencontre spéciale pour la soirée de graduation ◆ 13 élèves siègent sur le comité (3 pavillons d'Amos) ◆ Plusieurs activités organisées dont : Halloween, Dîner de la rentrée, Dîner de Noël et Fort Boyard, Journée Mont-Vidéo, Dîner de fin d'année ◆ Projets d'amélioration des salles de pause des élèves ◆ animateur à la vie étudiante engagée au CFH ◆ Un élève fait partie du comité SST ◆ 4 rencontres tenues ◆ 1 membre de chaque pôle fait partie du comité ◆ Plan d'action mis à jour après chaque rencontre ◆ Activités de promotion dont : Tournée AQISEP (Carrières et Formations), Journée Portes-Ouvertes, Visites Élève d'un jour, Projet MRAR, Activité Semaine minière, Déjeuner de la relève, Couloir de l'Horreur (Halloween), Démo forestière. Viens vivre la forêt ◆ Activités de publicité dont : Campagne Radio Boréale, Promotion médias, Publicités médias écrits, Campagne Image NRJ ◆ Autres activités dont : Foire de l'emploi de La Sarre, Rencontre C.O & C.I.S.E.P., Coupe des C.O. ◆ Visibilité accrue dans les établissements (FGA, FGJ, MRAR, CJE) ◆ Participation aux Olympiades provinciales et canadiennes et parution des gagnants dans les journaux ◆ Gestion proactive du Facebook du Centre |
| Augmenter de 5% le nombre d'élèves de moins de 20 ans nouvellement inscrits en formation professionnelle d'ici 2015 (de 58 à 64) | <ul style="list-style-type: none"> ❖ Poursuivre les travaux du comité pédagogique ❖ Offrir soutien, accompagnement et formation aux enseignants en lien avec les objectifs du CFH et les besoins du milieu <ul style="list-style-type: none"> ◆ Inciter les enseignants à s'inscrire au baccalauréat en enseignement ◆ Outiller le personnel afin de faciliter leurs interventions pédagogiques : <ul style="list-style-type: none"> • Capsules pédagogiques pendant les P.E. • Exploiter le potentiel pédagogique du portail ❖ Améliorer le suivi des élèves : <ul style="list-style-type: none"> • Embauche d'une technicienne en travail social et d'une ressource en orthopédagogie • Adapter notre processus de suivi des élèves CLE (travailleuse sociale, enseignants, etc.) ◆ Développer un processus d'accompagnement des élèves et des difficultés d'apprentissage <ul style="list-style-type: none"> • Implantation d'une procédure de suivi et d'accompagnement des élèves ayant des besoins particuliers | <ul style="list-style-type: none"> ◆ 4 rencontres tenues ◆ Plan d'action mis à jour après chaque rencontre ◆ Budget de perfectionnement maintenu ◆ Formations diverses : Médiathèque, Office 365, Canon interactif ◆ 20 enseignants inscrits au BACC en enseignement en formation professionnelle, suivi personnalisé auprès de chaque enseignant ◆ Portail pédagogique et page Web ◆ Rédaction de l'Info-pédago CFH; ◆ Mise à jour des normes et modalités ◆ Les formations d'Office 365 ont été déposées sur le portail ainsi que les plans d'actions des 3 comités : SST, pédagogique et VPR ◆ Dépôt des documents pédagogiques et création de nouveaux onglets ◆ Une technicienne en travail social embauchée à temps plein ◆ Les rapports mensuels sont faits en continu durant l'année et rencontres périodiques enseignants/CLE pour suivi d'élèves ◆ Procédure revue et améliorée pour la transmission quotidienne des absences par les enseignants ◆ Embauche d'une orthopédagogue 1 journée/semaine ◆ Élaboration d'un guide de mesures adaptatives au CFH ◆ Procédurier de suivi élaboré mis en place au centre |
| Augmenter de 7% le taux de diplomation des adultes sur le territoire de la C.S.H. d'ici 2015. | <ul style="list-style-type: none"> ❖ Poursuivre les travaux du comité pédagogique ❖ Offrir soutien, accompagnement et formation aux enseignants en lien avec les objectifs du CFH et les besoins du milieu <ul style="list-style-type: none"> ◆ Inciter les enseignants à s'inscrire au baccalauréat en enseignement ◆ Outiller le personnel afin de faciliter leurs interventions pédagogiques : <ul style="list-style-type: none"> • Capsules pédagogiques pendant les P.E. • Exploiter le potentiel pédagogique du portail ❖ Améliorer le suivi des élèves : <ul style="list-style-type: none"> • Embauche d'une technicienne en travail social et d'une ressource en orthopédagogie • Adapter notre processus de suivi des élèves CLE (travailleuse sociale, enseignants, etc.) ◆ Développer un processus d'accompagnement des élèves et des difficultés d'apprentissage <ul style="list-style-type: none"> • Implantation d'une procédure de suivi et d'accompagnement des élèves ayant des besoins particuliers | <ul style="list-style-type: none"> ◆ 4 rencontres tenues ◆ Plan d'action mis à jour après chaque rencontre ◆ Budget de perfectionnement maintenu ◆ Formations diverses : Médiathèque, Office 365, Canon interactif ◆ 20 enseignants inscrits au BACC en enseignement en formation professionnelle, suivi personnalisé auprès de chaque enseignant ◆ Portail pédagogique et page Web ◆ Rédaction de l'Info-pédago CFH; ◆ Mise à jour des normes et modalités ◆ Les formations d'Office 365 ont été déposées sur le portail ainsi que les plans d'actions des 3 comités : SST, pédagogique et VPR ◆ Dépôt des documents pédagogiques et création de nouveaux onglets ◆ Une technicienne en travail social embauchée à temps plein ◆ Les rapports mensuels sont faits en continu durant l'année et rencontres périodiques enseignants/CLE pour suivi d'élèves ◆ Procédure revue et améliorée pour la transmission quotidienne des absences par les enseignants ◆ Embauche d'une orthopédagogue 1 journée/semaine ◆ Élaboration d'un guide de mesures adaptatives au CFH ◆ Procédurier de suivi élaboré mis en place au centre |
| Atteindre le taux de diplomation des élèves jeunes et adultes du Centre de formation Harricana établi à 81,8% en 2004 | <ul style="list-style-type: none"> ❖ Poursuivre les travaux du comité pédagogique ❖ Offrir soutien, accompagnement et formation aux enseignants en lien avec les objectifs du CFH et les besoins du milieu <ul style="list-style-type: none"> ◆ Inciter les enseignants à s'inscrire au baccalauréat en enseignement ◆ Outiller le personnel afin de faciliter leurs interventions pédagogiques : <ul style="list-style-type: none"> • Capsules pédagogiques pendant les P.E. • Exploiter le potentiel pédagogique du portail ❖ Améliorer le suivi des élèves : <ul style="list-style-type: none"> • Embauche d'une technicienne en travail social et d'une ressource en orthopédagogie • Adapter notre processus de suivi des élèves CLE (travailleuse sociale, enseignants, etc.) ◆ Développer un processus d'accompagnement des élèves et des difficultés d'apprentissage <ul style="list-style-type: none"> • Implantation d'une procédure de suivi et d'accompagnement des élèves ayant des besoins particuliers | <ul style="list-style-type: none"> ◆ 4 rencontres tenues ◆ Plan d'action mis à jour après chaque rencontre ◆ Budget de perfectionnement maintenu ◆ Formations diverses : Médiathèque, Office 365, Canon interactif ◆ 20 enseignants inscrits au BACC en enseignement en formation professionnelle, suivi personnalisé auprès de chaque enseignant ◆ Portail pédagogique et page Web ◆ Rédaction de l'Info-pédago CFH; ◆ Mise à jour des normes et modalités ◆ Les formations d'Office 365 ont été déposées sur le portail ainsi que les plans d'actions des 3 comités : SST, pédagogique et VPR ◆ Dépôt des documents pédagogiques et création de nouveaux onglets ◆ Une technicienne en travail social embauchée à temps plein ◆ Les rapports mensuels sont faits en continu durant l'année et rencontres périodiques enseignants/CLE pour suivi d'élèves ◆ Procédure revue et améliorée pour la transmission quotidienne des absences par les enseignants ◆ Embauche d'une orthopédagogue 1 journée/semaine ◆ Élaboration d'un guide de mesures adaptatives au CFH ◆ Procédurier de suivi élaboré mis en place au centre |





TABLEAU D'HONNEUR



Étoile *Culturat* sur le toit de la polyvalente de la forêt

Couloir de l'horreur



Graduation de la dernière cohorte Niskamoon en mécanique industrielle



Graduation des élèves réguliers
271 élèves finissants

Collaboration avec le MRAR pour offrir des petits déjeuners aux élèves



Bourses remises à un élève de chacun des groupes lors de la graduation des élèves réguliers par Forêt et Recherche Harricana



Sylvain Pomerleau,
Élève en Aménagement de la forêt
Gagnant d'une bourse de 1000 \$ au Congrès annuel du Conseil de l'industrie forestière du Québec



Alex Gauthier, médaillé d'Or en mécanique industrielle de construction et d'entretien aux Olympiades canadiennes à Vancouver, avec son enseignant Sylvain Picard



Groupe d'élèves de santé à la cérémonie d'assermentation



La réussite de nos élèves, notre priorité!



Faisons émerger notre détermination!





Nos chantiers en 2016-2017

Voici en quelques lignes, le résumé de notre plan de réussite.

| PRIORITÉS | MOYENS | POURSUITE | NOUVEAU |
|---|---|-----------|---------|
| Maintenir un environnement qui favorise la santé et le bien-être du personnel et des élèves du Centre de formation Harricana | <ul style="list-style-type: none"> ❖ Poursuivre les activités du comité SST du CFH (pérennité des correctifs); ❖ Poursuivre les activités du comité d'élèves | | |
| Augmenter le nombre d'élèves de moins de 20 ans nouvellement inscrits en formation professionnelle. | <ul style="list-style-type: none"> ❖ Poursuivre les travaux du comité de promotion et publicité (site Internet, vidéos et activités promotionnelles, Facebook du CFH, etc.); | | |
| Maintenir le taux de diplomation des élèves jeunes et adultes du Centre de formation Harricana. Le taux de référence est établi à 81,8 %. | <ul style="list-style-type: none"> ❖ Poursuivre les travaux du comité pédagogique; ❖ Implanter des mesures de soutien, de suivi et d'accompagnement des élèves (temps de concertation pour les enseignants – projet CAP, accompagnement par les professionnels du CFH); ❖ Offrir soutien, accompagnement et formation aux enseignants. | | |

Nos activités culturelles



Conférence de M. Jonathan Plante en collaboration avec la CNESST



Dîner BBQ offert aux élèves de Voirie forestière en chantier



Activités au Mont-Vidéo pour tous les élèves du centre



Visite à la mine Canadian Malartic pour les élèves de mécanique industrielle

Activité de pêche pour les élèves de l'école Christ-Roi avec les enseignants de Protection et exploitation de territoires fauniques



Activité de survie pour les élèves de l'école des Côteaux avec M. Jacques Langlois, enseignant en foresterie

Dîner BBQ pour tous les élèves et le personnel du centre



Déjeuner de la relève organisé par le MRAR



Activité dans le cadre de la Semaine minière organisée en collaboration avec l'Institut Canadien des mines, secteur Amos



Pavillon Central
850, 1^{re} Rue Est, Amos (Québec) J9T 2H8
Téléphone : 819 732-3223
Télécopieur : 819 732-7701



Pavillon de la Foresterie
751, 4^e Rue Est, Amos (Québec) J9T 3Y7
Téléphone : 819 732-1717



Pavillon de la Santé
551, 1^{re} Rue Est, Amos (Québec) J9T 2H3
Téléphone : 819 732-1779



Faisons émerger notre détermination!

